

iD Click Ultimate 55-70

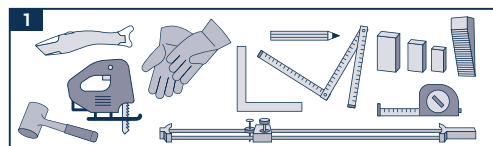
LUXUSNÍ VINYL OVÉ DÍLCE

2023

Návod
na pokládku

A NÁSTROJE PRO POKLÁDKU PODLAHY iD CLICK ULTIMATE

- Nůž s rovnou čepelí
- Pracovní rukavice
- Palička s bílou pryžovou hlavou
- Skládací/svinovací metr
- Tužka/příložník
- Dilatační klínky
- Přímochařá pila
- Rýsovací jehla



B DŮLEŽITÉ INFORMACE A PŘÍPRAVA PŘED POKLÁDKOU

B.1 KONTROLA MATERIÁLU

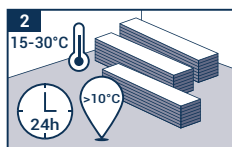
Před zahájením přípravných prací zkontrolujte kvalitu dodaného materiálu. Již nařezanou nebo položenou podlahu nelze reklamovat. Pro jednotnost barev a vzoru musí být pokládku provedena za použití jedné výrobní šarže. U dekorů imitujících dřevo doporučujeme použít lamely minimálně ze 3 různých balení a střídát je tak, aby neležel stejný vzor vedle sebe.

B.2 AKLIMATIZACE

Podlaha iD Click Ultimate se musí alespoň 24 hodin aklimatizovat v místnosti, kde se bude pokládat, a to za níže uvedených podmínek.

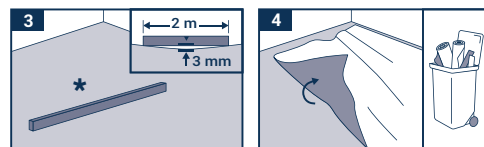
B.3 TEPLOTA V MÍSTNOSTI

Podlahu iD Click Ultimate je třeba pokládat při pokojové teplotě, tj. mezi 15 °C a 30 °C. Při pokládce nesmí být teplota podkladu nižší než 10 °C.



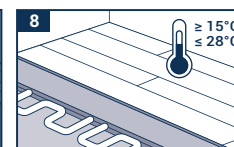
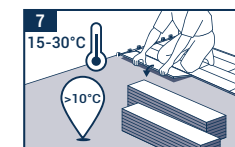
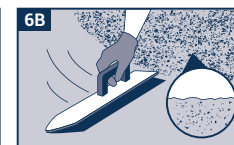
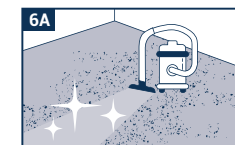
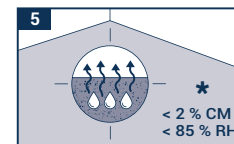
B.4 VLASTNOSTI PODKLADU

Podklad připravte podle norem platných ve vaší zemi. Podklad musí být rovný, pevný a nesmí být vystaven stoupající vlhkosti. Přehled povolených podkladů naleznete níže. Maximální přípustná nerovnost měřená pod 2m kovovým pravítkem jsou 3 mm. Je třeba odstranit textilní podlahové krytiny i jekor. V zásadě doporučujeme odstranění všech podlahových krytin.



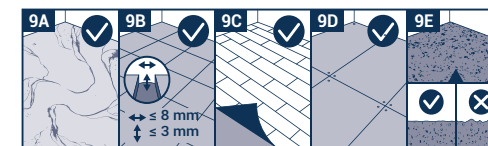
Podlahu iD Click Ultimate nedoporučujeme pokládat v těchto případech:

- Větší nerovnosti podkladu (nad rámec platné normy).
- Praskliny v podkladu.
- Nedostatečně vysušený podklad.
- Nedostatečně pevný podklad či podklad příliš porézní nebo hrubý.
- Znečištěný podklad (např. olejem, voskem, lakem nebo zbytky nátěru).
- Rozdíl ve výšce mezi povrchem podkladu a navazujícími stavebními prvky.
- Nevyhovující teplota podkladu (pod 10 °C).
- Teplota v místnosti nižší než 15 °C a vyšší než 30 °C.
- Chybějící potvrzení o provedení topné zkoušky u podlahového topení.
- Teplota na povrchu podlahového topení vyšší než 28 °C.



POVOLENÝ PODKLAD

- Pevná dřevěná podlaha (při dodržení místních předpisů).
- Rovná kamenná podlaha, mramor, tesaný kámen.
- Keramické dlaždice se spárou ≤ 8 mm širokou a ≤ 3 mm hlubokou.
- Kompaktní krytina z PVC a linoleum.
- Vyrovnávací potěr: nový nebo obnovený.
- Při pokládce na nepovolený podklad zaniká záruka.



C – POKLÁDKA

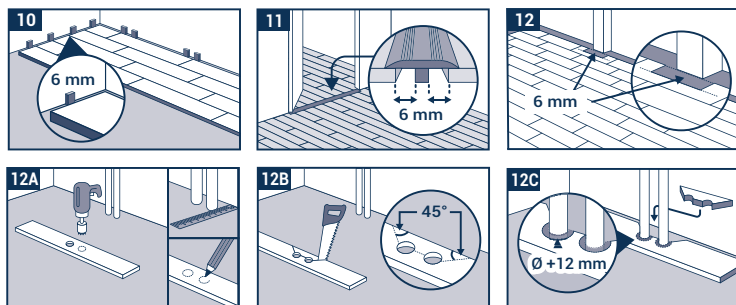
C.1 SMĚR POKLÁDKY

Při pokládce vždy postupujte zleva doprava. V místnosti jednotlivé lamely pokládejte ve směru světla. V dlouhých a úzkých místnostech (např. chodbách) lze podlahu iD Click Ultimate pokládat ve směru délky místnosti.

iD Click Ultimate 55-70

C.2 POKLÁDKA

Pomocí vhodných dilatačních klínek vytvořte po celém obvodu dilatační spáru o šířce nejméně 6 mm. TIP: Místo dilatačních klínek lze použít odřezky podlahy. Rovněž dodržujte odstup 6 mm od všech instalací v místnosti, např. trubek, zárubní dveří atd. Dilatační spára nesmí být vyplněna silikonem, elektrickými kabely ani jinými předměty.

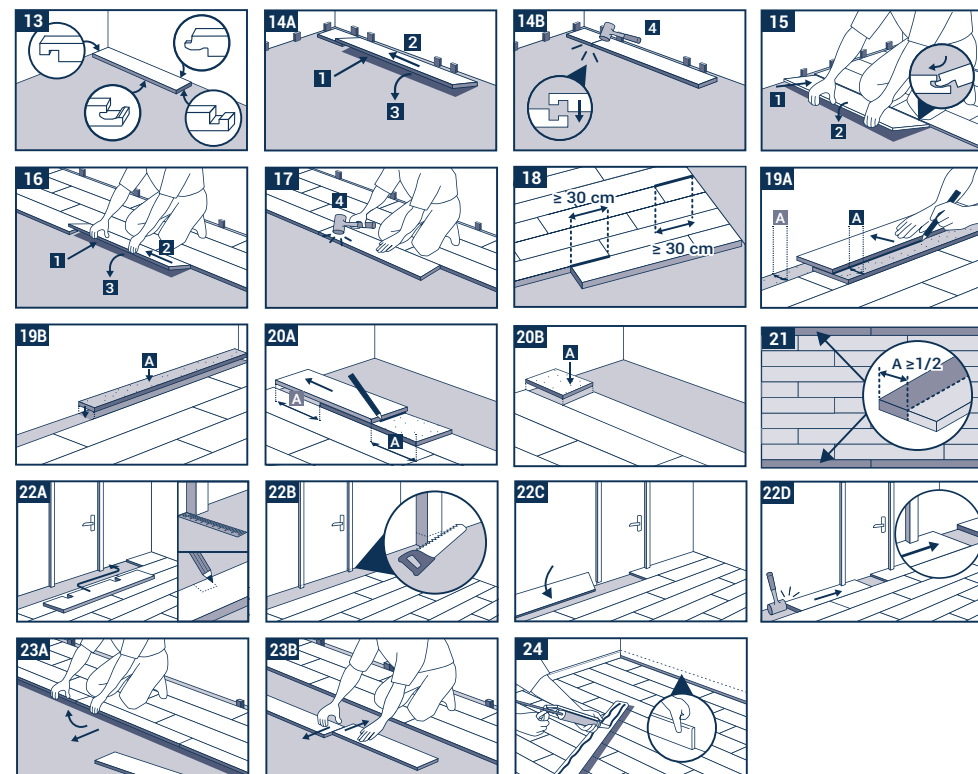


C.3 POUŽITÍ SILIKONU JE POVOLENO POUZE V TĚCHTO VÝJIMEČNÝCH PŘÍPÁDECH:

Rohové spáry ve vlhkých místnostech do max. 12 m², například v koupelnách nebo v kuchyních, lze vyplnit měkkým silikonem, aby přes dilatační spáry k položené podlaze nepronikala voda. Ve vlhkých místnostech doporučujeme u větších ploch opatřit spáry izolační páskou a následně je zaplnit silikonem, a/nebo použít soklovou lištu s izolační hranou.

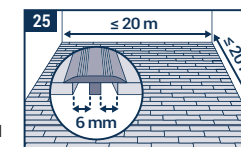
C.4 POKLÁDKA

Položte první panel perem ke stěně. Poté stejným způsobem položte i všechny další panely. Zkontrolujte, že jsou konce umístěny jeden přes druhý a drážky a pera do sebe zapadají. Lehce na ně poklepejte bílou pryžovou palicí, abyste je zacvakli do sebe. Při pokládce druhé řady umístěte levý panel (o délce minimálně 30 cm) do dlouhé drážky již položené řady panelů, a to pod úhlem přibližně 30°. Mírným tlakem panel sklopte dolů do předchozí řady. Také další panel umístěte pod úhlem cca 30° v podélném směru k panelu v první položené řadě. Zarovnejte ho co nejbližší ke konci předchozího položeného panelu a zacvakněte ho podle pokynů výše. Touto metodou položte i ostatní řady. Dbejte na to, aby byly koncové spáry v jednotlivých řadách přesazeny nejméně o 30 cm, abyste dosáhli co nejlepší stability. Při pokládce poslední řady si změřte vzdálenost mezi stěnou a již položenou řadou a přeneste ji na panel. Poslední položená řada musí mít šířku co nejbližší polovině šířky panelu. Nezapomeňte ponechat alespoň 6 mm širokou dilatační spáru. Pokud stěna není rovná, seřízněte první řadu rýsovací jehlou podle profilu stěny, aby byla po obvodu místnosti zachována dilatační spára min. 6 mm.



C.5 DILATAČNÍ PROFILY NA VĚTŠÍCH PLOCHÁCH

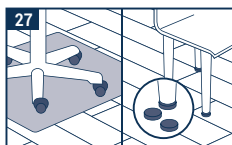
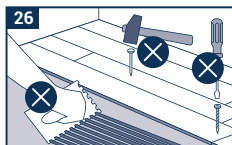
Dilatační spára by měla mít 1 mm na lineární metr instalace s min. 6 mm a max. 12 mm. V místnostech s jednolitou plochou o rozloze 400 m² lze při dodržení 12 mm dilatační spáry použít pokládku bez spár. Nepřekračujte délku 20 m. Dilatační profily je nutné použít u extrémně úzkých a dlouhých místností. Místnosti s plochou narušenou svislými prvky (sloupy, stěnami, zárubněmi apod.) je třeba na úrovni těchto prvků rozdělit dilatačními spárami o šířce nejméně 6 mm. Při instalaci soklových lišt a přechodových a ukončovacích profilů mějte na paměti, že je nesmíte pevně spojit s podlahovou krytinou. Další informace vám poskytne příslušný zástupce společnosti Tarkett.



iD Click Ultimate 55-70

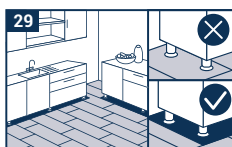
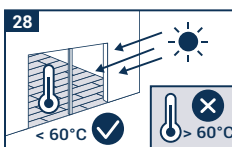
DŮLEŽITÉ INFORMACE K DOKONČENÍ POKLÁDKY

- Vymějte všechny dilatační klínky.
- Před instalací lišt nebo profilů odstraňte z dilatačních spár všechny odřezky a zbytky materiálu.
- Podlahu iD Click Ultimate nikdy pevně nespojujte s podkladem, nábytkem ani jinými prvky v místnosti.
- K venkovním vstupům umístěte rohože, aby se do domu vnášelo co nejméně nečistot. Nepoužívejte rohože s latexovou ani pryžovou zadní stranou – mohou na podlaže zanechat trvalé stopy.
- Nábytek, který se přesouvá, opatřete podložkami vhodnými pro tvrdé podlahy. Nikdy neposouvejte nábytek ani těžké předměty po podlaže, ale zvedejte je.
- Kancelářské židle a další vybavení na kolečkách opatřete kolečky typu W. Pro vyšší ochranu lze pod židle a nábytek na kolečkách umístit podložky na psací stoly.
- Než dokončenou podlahu začnete používat, doporučujeme na ni umístit ochrannou fólii TarkoProtect.



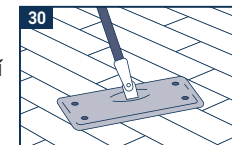
ZVLÁŠTNOSTI A VÝJIMEČNÉ SITUACE

- Před pokládkou je třeba výrobek alespoň 24 hodin aklimatizovat při pokojové teplotě (mezi 15 °C a 30 °C). Aklimatizace je obzvláště důležitá v nevytápěných místnostech, zimních zahradách nebo v blízkosti dveří na terasu.
- I po pokládce je vždy třeba předcházet extrémním změnám teploty v místnosti. Teplota měřená nad podlahou by se měla pohybovat v rozmezí od 10 °C do 60 °C.
- Při pokládce podlahy iD Click Ultimate v místech vystavených výrazným teplotním výkyvům zdvojnásobte dilatační spáru na 12 mm, a to po celém obvodu a okolo všech instalací v místnosti.
- Kola a kolečka z obarvené pryže (např. pneumatiky vozidel, kola vozíků) mohou při přímém kontaktu s vinylovými povrchy způsobit nevratné barevné změny.
- Těžké vybavení (kuchyňské linky, regály apod.) by nemělo stát přímo na podlaže iD Click Ultimate a je třeba ho nainstalovat před pokládkou. Při pokládce dodržujte 6mm dilatační spáru kolem vybavení a noh nábytku.



ÚKLID A ÚDRŽBA

Po pokládce celou podlahu ukliděte. Podlahu můžete zametat, vysávat nebo vytírat. Na hrubé nečistoty použijte kartáč a čisticí prostředek s neutrálním pH. Všechny agresivní nečistoty nebo nečistoty způsobující skvrny musí být okamžitě odstraněny.



Upozornění: Ačkoli může společnost Tarkett uvádět seznam výrobců a typů lepidel, nivelačních hmot a povrchových membrán chránících proti vlhkosti, za uvedené výrobky neručíme. Seznam výrobců a výrobců nemusí být úplný a aktuální. Společnost Tarkett nepřijímá odpovědnost za nefunkčnost kteréhokoliv z těchto výrobků ve spojení s kterýmkoli z jejich vlastních výrobků. Je odpovědností výrobců podlahových krytin, lepidel, nivelačních hmot a povrchových membrán chránících proti vlhkosti, stejně jako dodavatele podlahy, aby zajistili, že jsou příslušné výrobky vhodné a že jsou použity v souladu s doporučeními výrobce. Máte-li pochybnosti nebo potřebujete více informací, obraťte se na místního zástupce společnosti Tarkett.